

cie. toula limnaios

Technical Rider

la nef des fols



Dieses Dokument ist als Leitfaden für Festspiele, Programmgestalter und technische Leiter gedacht. Es hilft bei der Festlegung der Ausstattung, die für die Aufführung von »la nef des fols« bereitgestellt werden muss. Notwendige Änderungen und Anpassungen werden zu gegebener Zeit mit dem technischen Leiter des Unternehmens besprochen. Bitte lesen Sie dieses Dokument sorgfältig durch und prüfen Sie, ob diese Anforderungen erfüllt werden können. Wenn Sie Fragen haben oder unsicher sind, zögern Sie bitte nicht, uns zu kontaktieren. Bis jetzt haben wir immer eine Lösung gefunden!

Kontakt Daten

Firma/Lieferadresse

cie. toula limnaios GmbH
Eberswalder Str. 10
10437 Berlin
Deutschland

Touring/Kooperationen

Marie Schmieder
Tel: +49 174 317 08 60 (WhatsApp/Telegramm)
marie_schmieder@toula.de

Komponist/Management

Ralf Ollertz
Tel: +49 170 44 25 544 (WhatsApp)
ralf_ollertz@toula.de

Technischer Direktor

Felix Grimm
Mobil: +49 172 169 35 36 (WhatsApp/Telegramm)
felix_grimm@toula.de

ÜBERBLICK

- Produktion für 8 Tänzer
- Dauer: 60 Minuten
- Vollständiges Video der Aufführung: <https://toula.de/la-nef-des-fols-video/>

GARDEROBEN

Es werden mindestens zwei große Umkleieräume benötigt, die täglich gereinigt werden müssen. Darüber hinaus bitte bereitstellen:

- 16 Handtücher
- Duschen
- Erfrischungen und Getränke (Wasser in Flaschen, Snacks usw.)

BÜHNE & BACKSTAGE

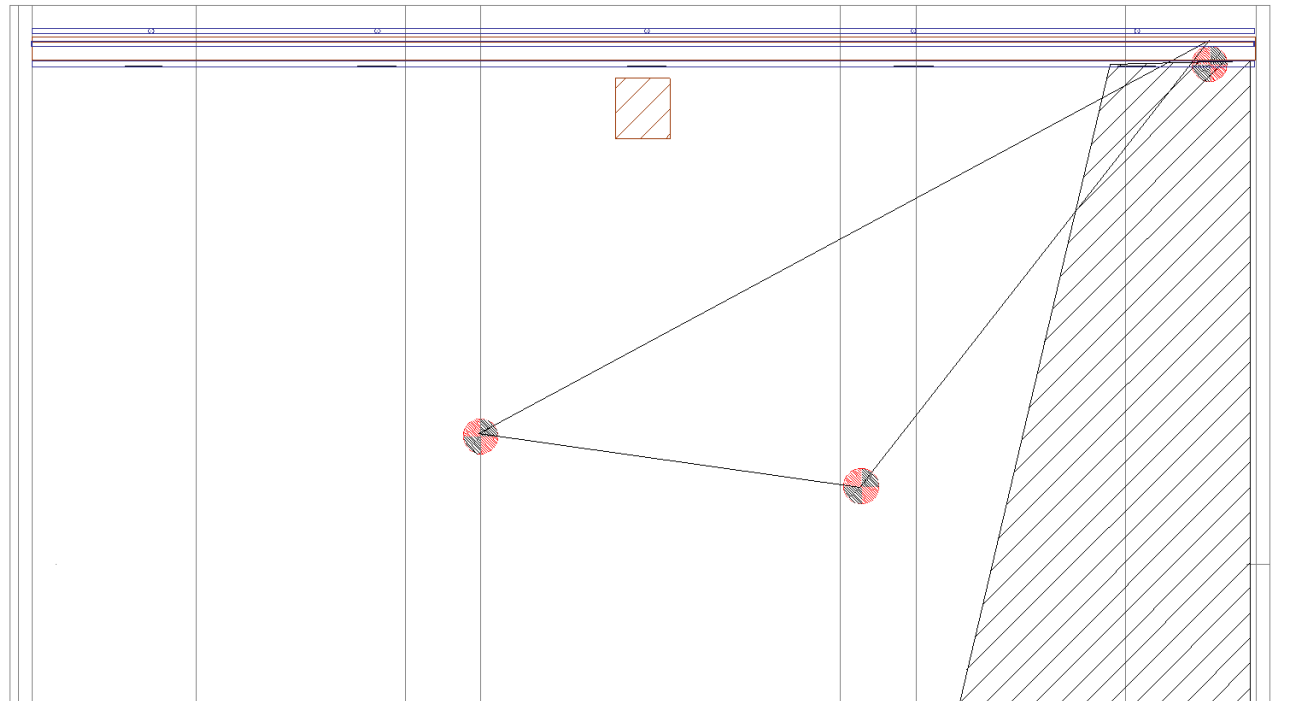
MINDESTGRÖSSE:

- Breite: 10m
- Tiefe: 12 m
- Höhe der Gitterverkleidung: 6 m

- Die Bühne darf in keiner Weise gekippt werden. Der Bühnenboden muss frei von Beulen oder Rissen sein.
- Der gesamte Boden muss mit sauberem schwarzem Marley (Vinyl-Tanzboden) ausgelegt sein.
- Der Boden muss vor jeder Probe und Aufführung gereinigt werden.

Segel

Das Bühnenbild besteht aus zwei großen Segeln an der rechten Seite der Bühne. Das vordere Segel hängt gerade nach unten, das hintere Segel ist an zwei Punkten in der Rückwand der Bühne befestigt, der dritte Punkt befindet sich direkt hinter dem hängenden Segel im Rigg. Die Tänzerinnen und Tänzer bewegen sich auf und um dieses Segel und tragen dabei nicht mehr als 150 kg. Die Platzierung der Takelagepunkte wird je nach den räumlichen Möglichkeiten des Veranstaltungsortes besprochen und geplant.

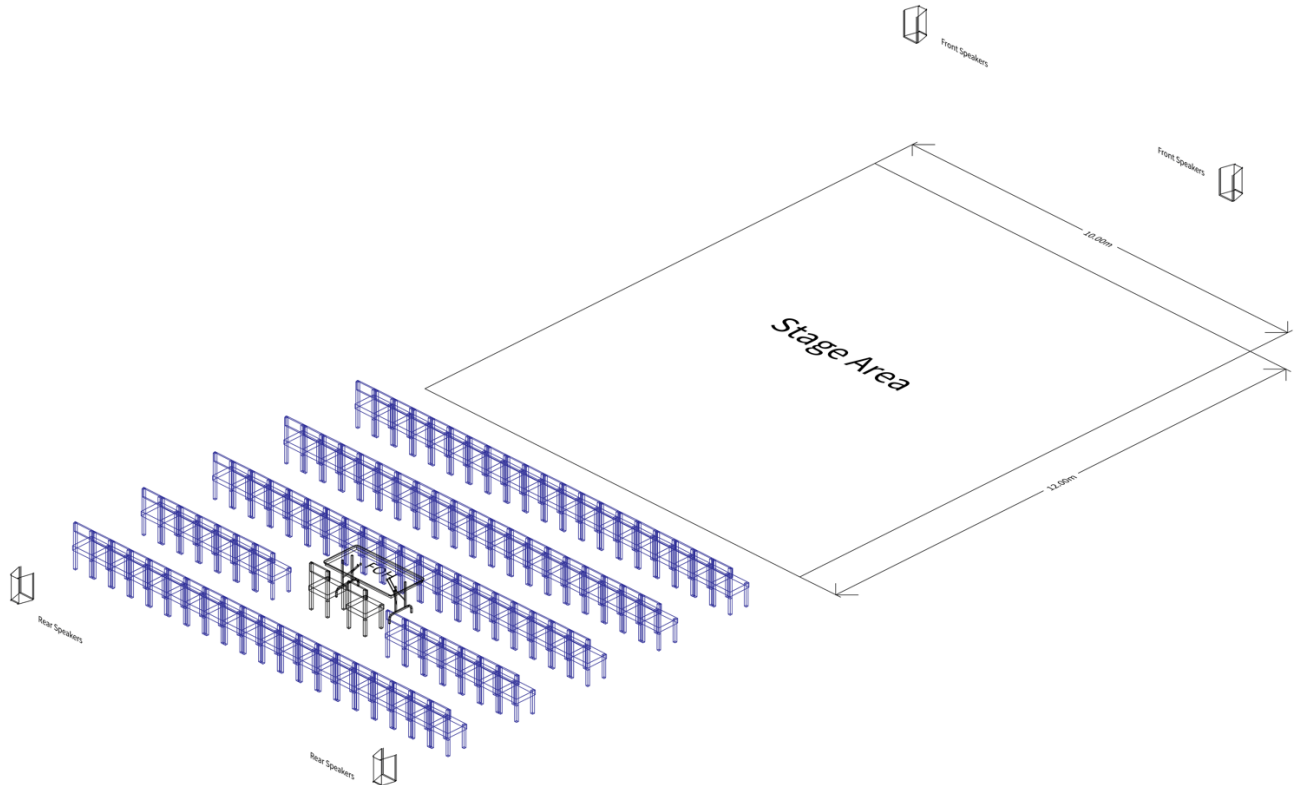


Dunst & Rauch

Bei der Produktion werden ein Hazer und eine batteriebetriebene Nebelmaschine eingesetzt. In einigen Szenen wird der Rauch ziemlich stark. Bitte stellen Sie sicher, dass alle Rauchmelder während der Proben und Aufführungen ausgeschaltet sind. Der Veranstalter stellt einen für die Größe des Veranstaltungsortes geeigneten Hazer und eine batteriebetriebene Rauchmaschine (z. B. Look Solutions Tiny) zur Verfügung.

TON

- Die Musik ist eine quadrophonische Komposition; daher benötigen wir Lautsprecher, die hinter dem Publikum installiert sind.
- Die Platzierung der Lautsprecher ist für uns sehr wichtig. Es müssen mindestens vier diskrete Kanäle vorhanden sein. Die Frontlautsprecher sollten am hinteren Ende der Bühne platziert werden. In der nachstehenden Zeichnung finden Sie eine schematische Darstellung unseres üblichen Aufbaus.
- Der FOH muss sich im Zuschauerraum befinden, nicht in der Regiekabine oder auf andere Weise akustisch beeinträchtigt sein, um eine ordnungsgemäße Abmischung des quadrophonen Tons zu ermöglichen.
- Für die Audiowiedergabe verwenden wir Qlab, das über unser eigenes Audiointerface oder über USB angeschlossen werden kann, wenn Ihr Mischpult über ein integriertes Audiointerface verfügt.



Der Vortragende bietet

- ein leistungsstarkes, dem Standort angemessenes PA-System
- zusätzliche hintere Lautsprecher, falls nicht bereits installiert
- ein Mischpult mit mindestens 6 Eingängen und 6 diskreten Ausgängen

LICHT

- Die Originaleinstellungen finden Sie in der Beleuchtungsübersicht am Ende dieses Dokuments.
- Das Beleuchtungsdesign wird an den Veranstaltungsort angepasst. In den meisten "Full-Size"-Theatern mit festen Beleuchtungspositionen können die Entwürfe mit geringfügigen Änderungen an der Anlage leicht angepasst werden. Eine detaillierte Planung wird vor dem Einladen zur Verfügung gestellt.
- Alle Geräte müssen den örtlichen Sicherheitsnormen und dem gesunden Menschenverstand entsprechen, alle Befestigungen auf dem Dach müssen mit einem Stahldraht gesichert sein.
- Wir reisen mit unserer eigenen Lichtsteuerung, einem ETC EOS Nomad System, aber wir verwenden gerne jede EOS-basierte Konsole mit aktueller Software (EOS 3.0 aufwärts). Wir benötigen 5-polige DMX-Anschlüsse an der FOH-Position oder eine Netzwerkverbindung zu Ihrem sACN- oder ArtNet-Knoten.
- Wir können maximal vier DMX-Universen steuern. Bitte stellen Sie sicher, dass Ihr gesamtes Rigg, einschließlich der Hausbeleuchtung, von dieser Grenze aus gesteuert werden kann.
- **Das Beleuchtungsdesign ist ausschließlich auf LED ausgelegt, aber wir sind uns bewusst, dass wir nicht erwarten können, dass jeder Veranstaltungsort mit allen von uns benötigten Scheinwerfern ausgestattet ist. Eine detaillierte Anpassung des Designs wird auf der Grundlage der örtlichen Möglichkeiten zur Verfügung gestellt werden. Bitte bedenken Sie, dass der beste "Look" für die Aufführung von "la nef des fols" mit der unten genannten Ausrüstung erreicht werden kann.**
- Bei Ersatzbefestigungen geben Sie bitte unbedingt den genauen Typ, die Art und den Fleck an.
- Das Unternehmen wird eine 10 m lange LED-Röhre zur Verfügung stellen, die unter der Plattform montiert wird.

In der ursprünglichen Produktion verwendete LED-Leuchten:

- 28x Chauvet Professional E2 FC LED Ellipsoidal (RGBAL Farbmischung, 25°-50° Zoom)
- 2x Gobohalter für E2 FC
- 9x Elation KL PAR FC (RGBAL-Scheinwerfer mit austauschbaren Diffusoren VNSP > WFL)
- 6x Robe Robin LEDBeam 350 (RGBW Moving Head Wash, 5°-50° Zoom)
- 4x Robe Robin LEDBeam 150 (RGBW Moving Head Wash, 5°-50° Zoom)
- 5x Ovation CYC-1 FC (RGBAL Rundumleuchte)
- 4x Bodenständer niedrig

PERSONAL & ZEITPLAN

Der Aufbau wird einen ganzen Tag in Anspruch nehmen, Vorstellungen am Abend nach dem Einladen sind nicht möglich.

- beim Aufbau benötigen wir 2 Lichttechniker, 1 Tontechniker und 1 Bühnentechniker / Schreiner
- bei Aufführungen benötigen wir 1 Lichttechniker

EIN EXEMPLARISCHER ZEITPLAN KÖNNTE SO AUSSEHEN:

Tag 1 - Einrichtung

10:00 - 13:00: Aufbau der Bühne

13:00 - 14:00 Uhr: Pause

14:00 - 18:00 Uhr: Aufbau der Beleuchtung

18:00 - 18:30: Pause

18:30 - 20:00: Schwerpunkt

Tag 2 - Korrekturen und Leistung

11:00 - 13:00 Uhr: Schwerpunkt beenden

13:00 - 14:00: Pause

14:00 - 16:00: Soundcheck und Nachbesserung

16:00 - 17:00: Ankunft der Tänzer auf der Bühne, Aufwärmen

17:00 - 18:00: Proben & Korrekturen

18:00 - 19:00 Uhr: Pause

20:00 - 21:00 Uhr: Aufführung

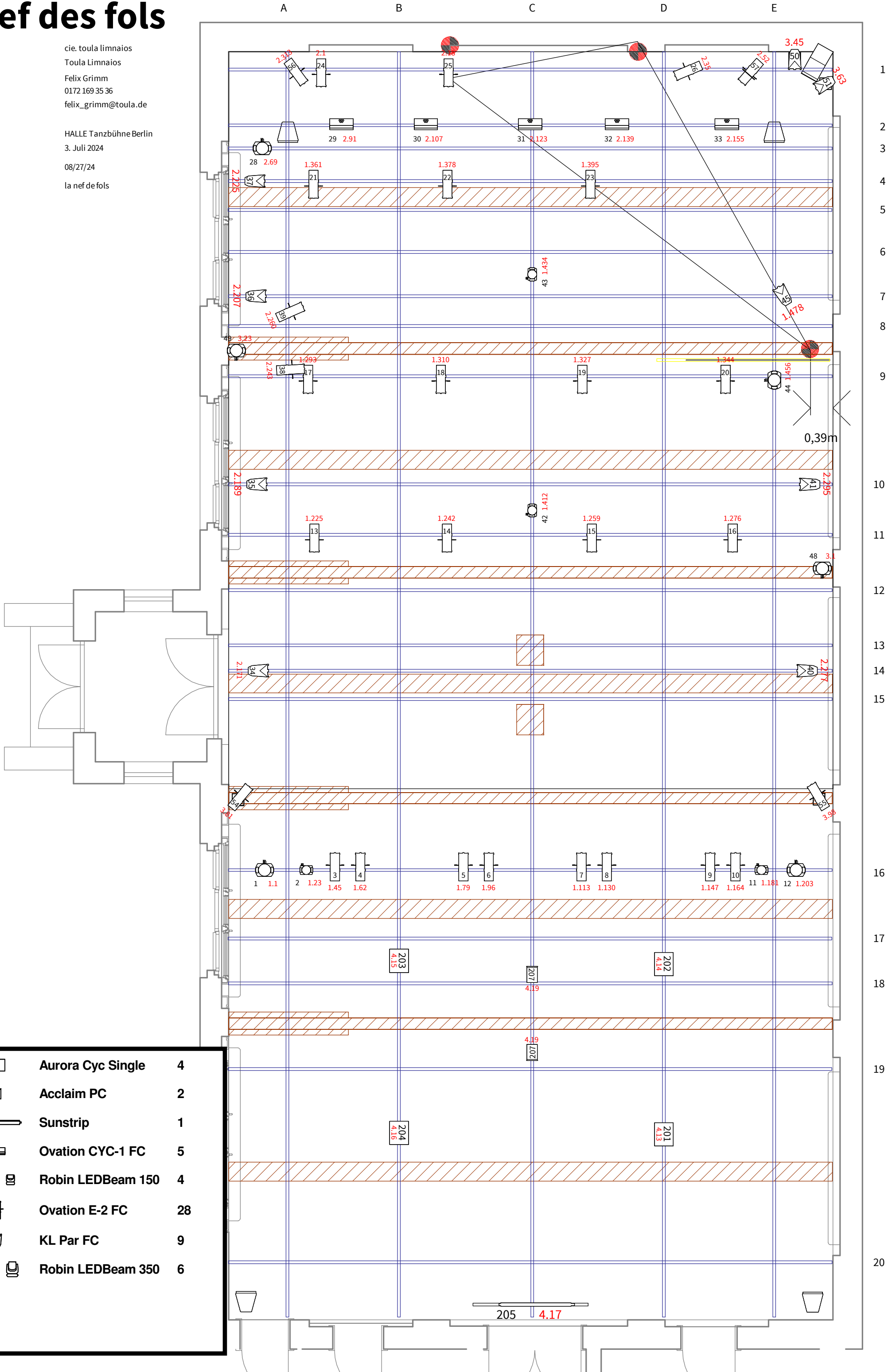
la nef des fols

Produktion: cie. toula limnaios
Choreographie: Toula Limnaios
Lichtdesign: Felix Grimm
 0172 169 35 36
 felix_grimm@toula.de

Spielstätte: HALLE Tanzbühne Berlin
Premiere: 3. Juli 2024

Gedruckt: 08/27/24

Datei: la nef de fols



	Aurora Cyc Single	4
	Acclaim PC	2
	Sunstrip	1
	Ovation CYC-1 FC	5
	Robin LEDBeam 150	4
	Ovation E-2 FC	28
	KL Par FC	9
	Robin LEDBeam 350	6